

# LA HISTORIA DE MI PUEBLO

Colonia de Nuevas Poblaciones  
de Sierra Morena y Andalucía



## GUIA DEL PROFESORADO DE INFANTIL

**A. Objetivo:** conocer su propio cuerpo y el de los otros, sus posibilidades de acción y aprender a respetar las diferencias.

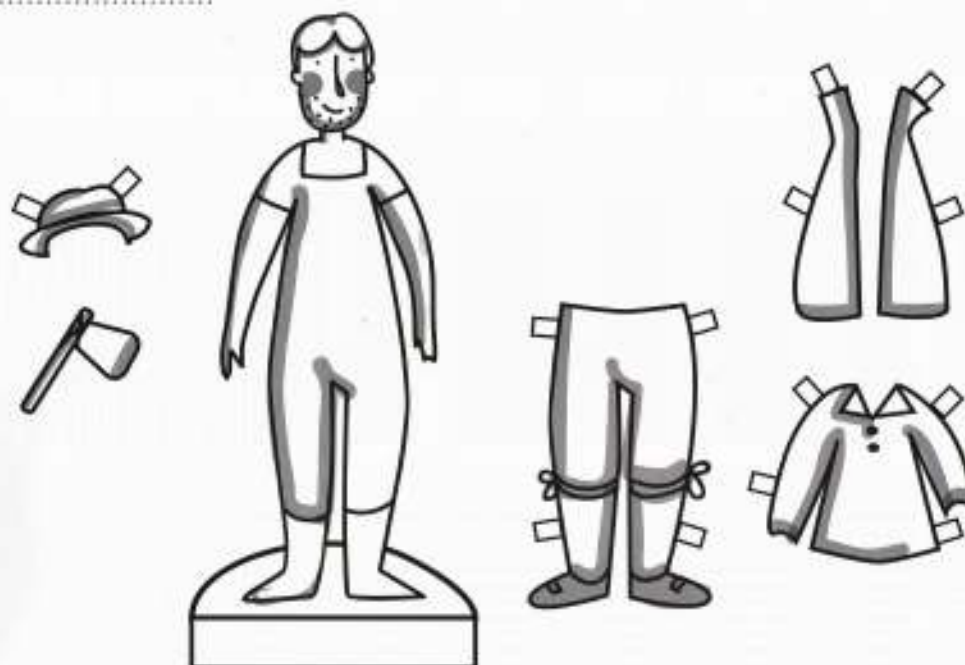
**Conocer a los colonos y personajes destacados vinculados a la Nuevas Poblaciones.**

**Actividad A1: Recortables:** recortar con punzón las figuras de los personajes, sus vestimentas y asociarlas.

1. Las colonas



1. Las colonas



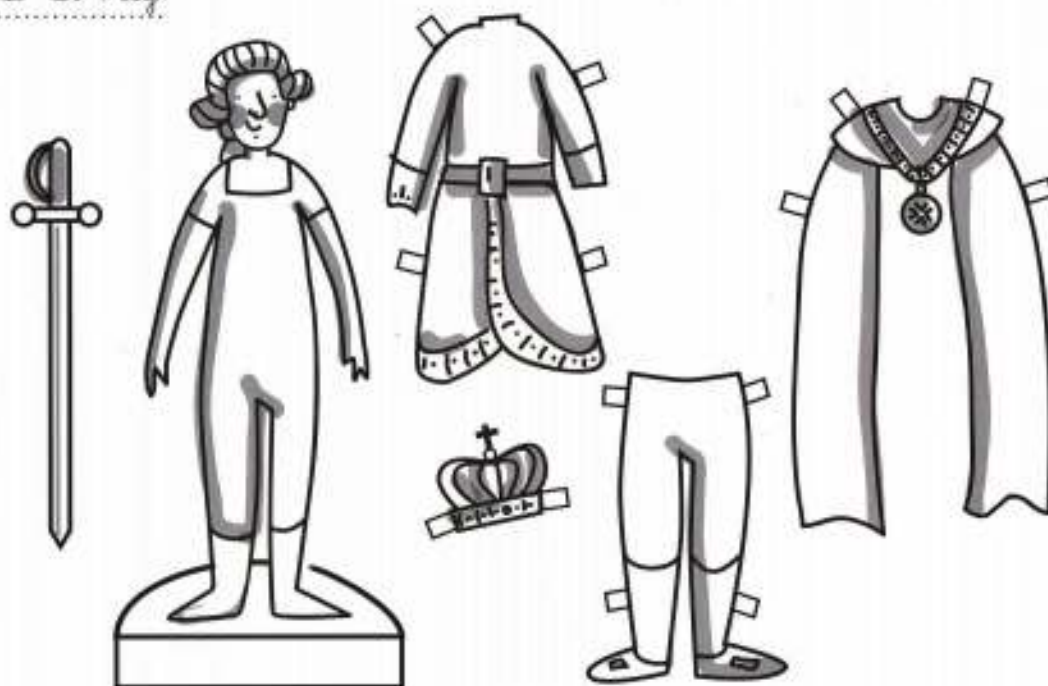
## GUIA DEL PROFESORADO DE INFANTIL

**A. Objetivo:** conocer su propio cuerpo y el de los otros, sus posibilidades de acción y aprender a respetar las diferencias.

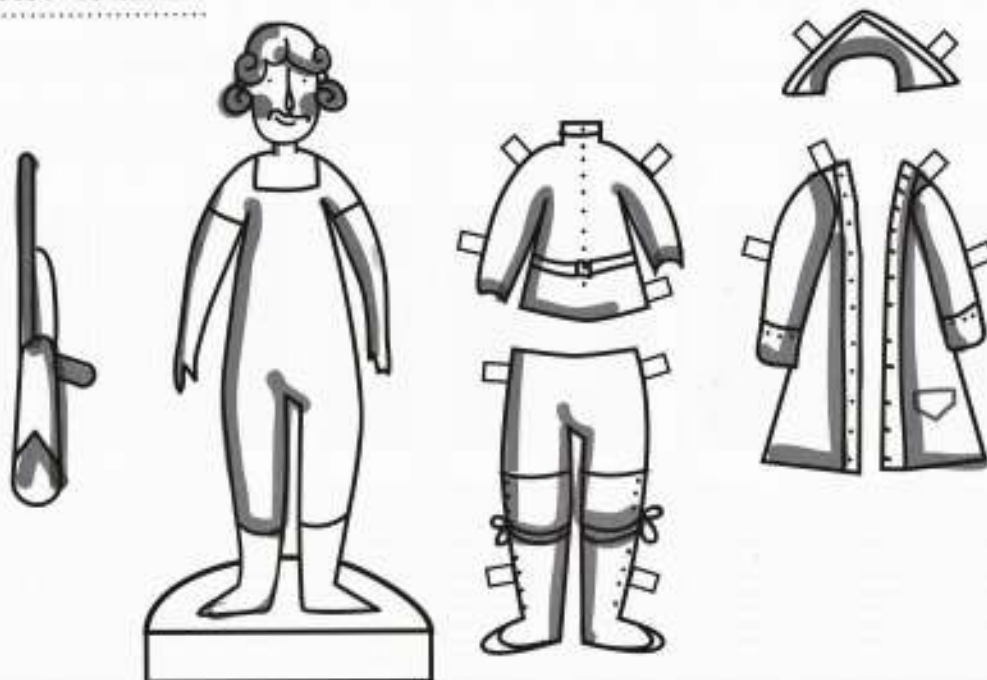
**Conocer a los colonos y personajes destacados vinculados a la Nuevas Poblaciones.**

**Actividad A2:** Señalar y describir caricaturas de Carlos III y Pablo de Olavide, identificando la nariz, los ojos,.....describiendo si son grandes, pequeños, ...etc; y los rasgos.

1. El Rey



1. Los soldados



## GUIA DEL PROFESORADO DE INFANTIL

**A. Objetivo:** conocer su propio cuerpo y el de los otros, sus posibilidades de acción y aprender a respetar las diferencias.

**Conocer a los colonos y personajes destacados vinculados a la Nuevas Poblaciones.**

**Actividad A2:** Señalar y describir caricaturas de Carlos III y Pablo de Olavide, identificando la nariz, los ojos,.....describiendo si son grandes, pequeños, ...etc; y los rasgos.

### 2. Partes del cuerpo



Carlos III



Olavide

## GUIA DEL PROFESORADO DE INFANTIL

**B. Objetivo:** Iniciarse en las habilidades lógico-matemáticas, en la lecto-escritura y en el movimiento, el gesto y el ritmo.

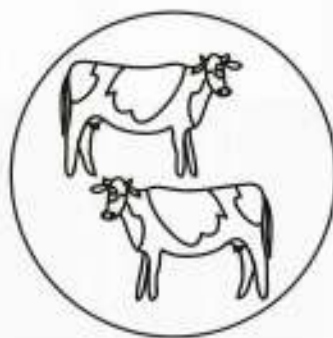
**Conocer la dotación del colono.**

**Actividad B1:** Debajo de unas viñetas con imágenes de los objetos y enseres que le daban a los colonos, el alumnado tiene que repasar con puntitos los números asociados a la cantidad de objetos de la viñeta de arriba.

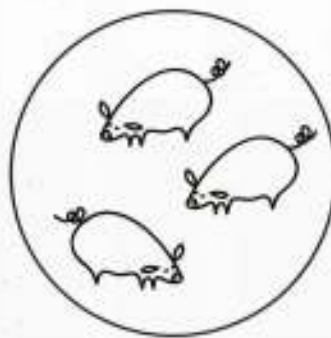
3. La dotación del colono



1 Casa



2 Vacas



3 Cerdos

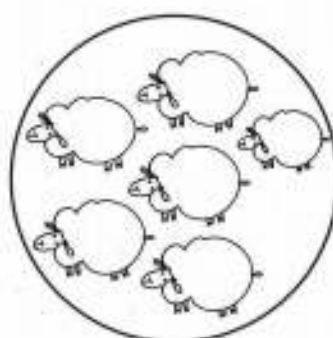
3. La dotación del colono



4 Herramientas



5 Gallinas



6 Ovejas

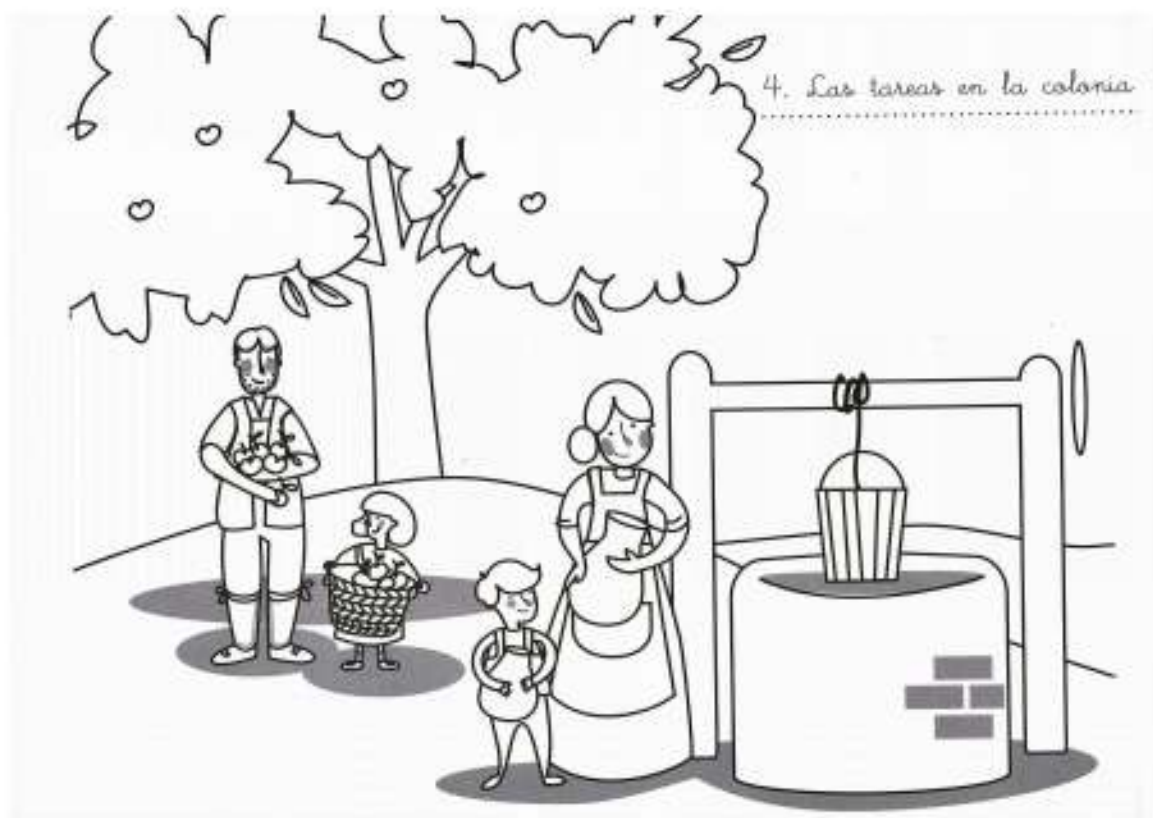
## GUIA DEL PROFESORADO DE INFANTIL

**C. Objetivo:** Observar y explorar su entorno familiar, natural y social.

Relacionarse con los demás y adquirir progresivamente pautas elementales de convivencia y relación social, así como ejercitarse en la resolución pacífica de conflictos

**Conocer los trabajos del siglo XVIII y compararlos con los de la actualidad.**

**Actividad C1:** Colorear lámina con figuras de hombres y mujeres realizando tareas propias de los colonos



## GUIA DEL PROFESORADO DE INFANTIL

**C. Objetivo:** Observar y explorar su entorno familiar, natural y social.

Relacionarse con los demás y adquirir progresivamente pautas elementales de convivencia y relación social, así como ejercitarse en la resolución pacífica de conflictos

**Conocer los trabajos del siglo XVIII y compararlos con los de la actualidad.**

**Actividad C2:** Comparar viñetas con imágenes de trabajos manuales de aquella época y los nuevos métodos mecanizados, y comentar las diferencias.

### 4. Las tareas en la colonia



## GUIA DEL PROFESORADO DE INFANTIL

**C. Objetivo:** Observar y explorar su entorno familiar, natural y social.

Relacionarse con los demás y adquirir progresivamente pautas elementales de convivencia y relación social, así como ejercitarse en la resolución pacífica de conflictos

**Conocer los trabajos del siglo XVIII y compararlos con los de la actualidad.**

**Actividad C2:** Comparar viñetas con imágenes de trabajos manuales de aquella época y los nuevos métodos mecanizados, y comentar las diferencias.

### 4. Las tareas en la colonia





## GUIA DEL PROFESORADO DE INFANTIL

**C. Objetivo:** Observar y explorar su entorno familiar, natural y social.

Relacionarse con los demás y adquirir progresivamente pautas elementales de convivencia y relación social, así como ejercitarse en la resolución pacífica de conflictos

**Conocer los trabajos del siglo XVIII y compararlos con los de la actualidad.**

**Actividad C2:** Comparar viñetas con imágenes de trabajos manuales de aquella época y los nuevos métodos mecanizados, y comentar las diferencias.

### 4. Las tareas en la colonia



**Actividad C3:** En asamblea, convocar a los abueloa/as a la clase para que cuenten sus experiencias en los cambios de realizar los trabajos del campo y domesticos. (Mecanización, avances tecnológicos,.....)

**Actividad C4:** Taller de fabricación de jabón casero. Participa la comunidad del centro. Práctica de cómo lavar en la pila. Valorar esfuerzo.

## GUIA DEL PROFESORADO DE INFANTIL

**C. Objetivo:** Observar y explorar su entorno familiar, natural y social.

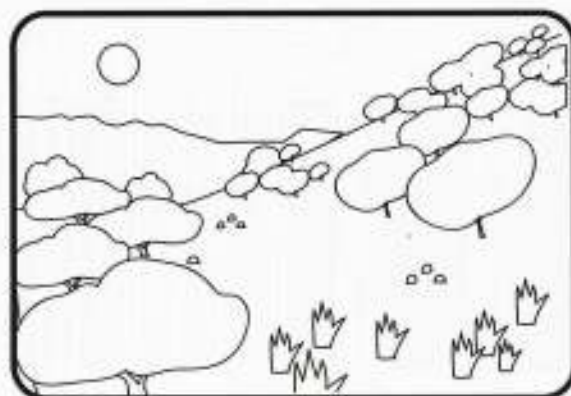
Relacionarse con los demás y adquirir progresivamente pautas elementales de convivencia y relación social, así como ejercitarse en la resolución pacífica de conflictos

**Conocer e identificar los paisajes del entorno, distinguiendo los naturales (bosque autóctono) de los creados por la acción del hombre (dehesa, pastizal, industria,...)**

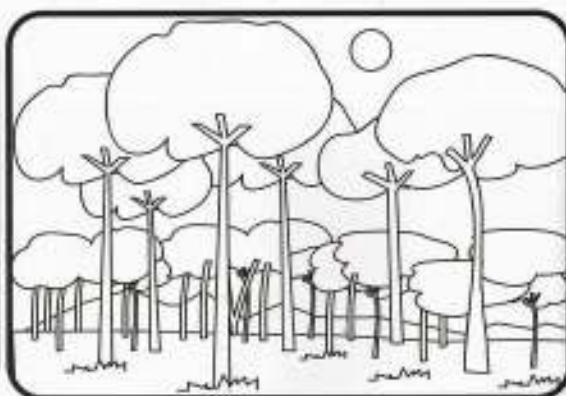
**Actividad C5:** Colorear tres viñetas con imágenes de distintos paisajes: bosque de encinar, dehesa, pastizal. Y señalar con una -X- debajo ¿donde creen ellos que se puede vivir mejor?

Abordar los temas de la importancia del cuidado del medio ambiente. Acciones sostenibles (no tirar basuras, reciclar, el peligro de los incendios, caza abusiva, caza de animales en peligro de extinción, usos de pesticidas,.....etc)

### 5. Paisajes y entorno



Dehesa



Bosque

## GUIA DEL PROFESORADO DE INFANTIL

**C. Objetivo:** Observar y explorar su entorno familiar, natural y social.

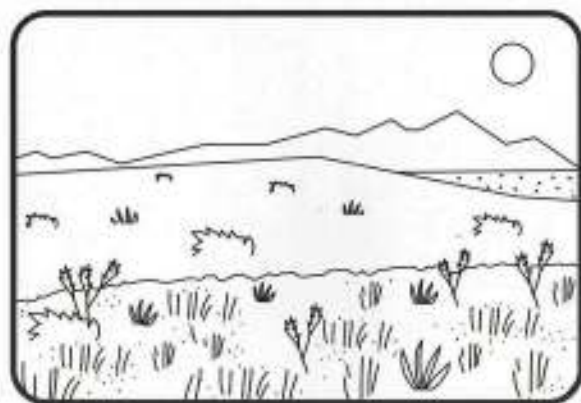
Relacionarse con los demás y adquirir progresivamente pautas elementales de convivencia y relación social, así como ejercitarse en la resolución pacífica de conflictos

**Conocer e identificar los paisajes del entorno, distinguiendo los naturales (bosque autóctono) de los creados por la acción del hombre (dehesa, pastizal, industria,...)**

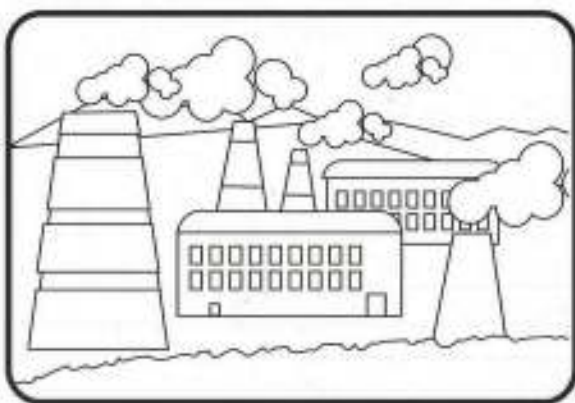
**Actividad C5:** Colorear tres viñetas con imágenes de distintos paisajes: bosque de encinar, dehesa, pastizal. Y señalar con una -X- debajo ¿donde creen ellos que se puede vivir mejor?

Abordar los temas de la importancia del cuidado del medio ambiente. Acciones sostenibles (no tirar basuras, reciclar, el peligro de los incendios, caza abusiva, caza de animales en peligro de extinción, usos de pesticidas,.....etc)

### 5. Paisajes y entorno



Pastizal



Fabricas

## GUIA DEL PROFESORADO DE INFANTIL

**D. Alimentación:** conocer qué comían los colonos y los escasos recursos alimenticios de la época.

**Actividad D1:** El alumnado deberá observar dos laminas; una en la que aparecen hombres y mujeres recolectando frutos; y en contraposición otra con una familia entrando en un supermercado. Tras hablar y analizar las diferencias entre lo que representan las dos laminas, marcarán en la casilla correspondiente con una -X- la que parezca más saludable y acorde con los tiempos de los colonos.

### 6. Alimentación

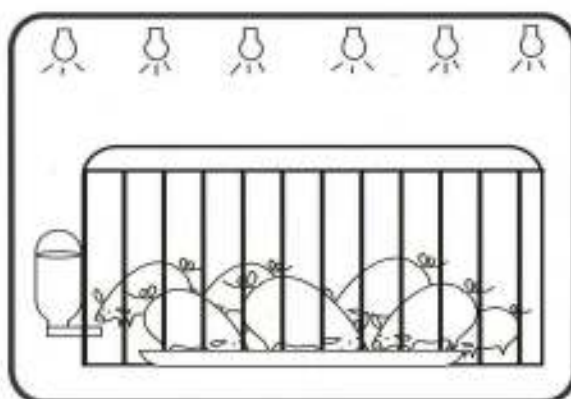
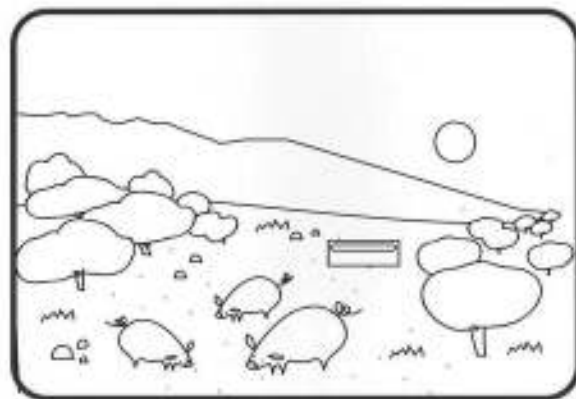


## GUIA DEL PROFESORADO DE INFANTIL

**D. Alimentación:** conocer qué comían los colonos y los escasos recursos alimenticios de la época.

**Actividad D2:** En la clase se hablará sobre la Agricultura Ecológica y la importancia para la salud. A continuación en una ficha con dos laminas; una en la que aparece una dehesa con cerdos comiendo bellotas, junto a otra en la que aparece una granja de cerdos estabulados comiendo pienso; y en otra ficha que de igual modo figura un huerto frente a un invernadero moderno; el alumnado marcará en las casillas correspondientes el tipo de explotación agroalimentaria que considere más natural, saludable y ecológica.

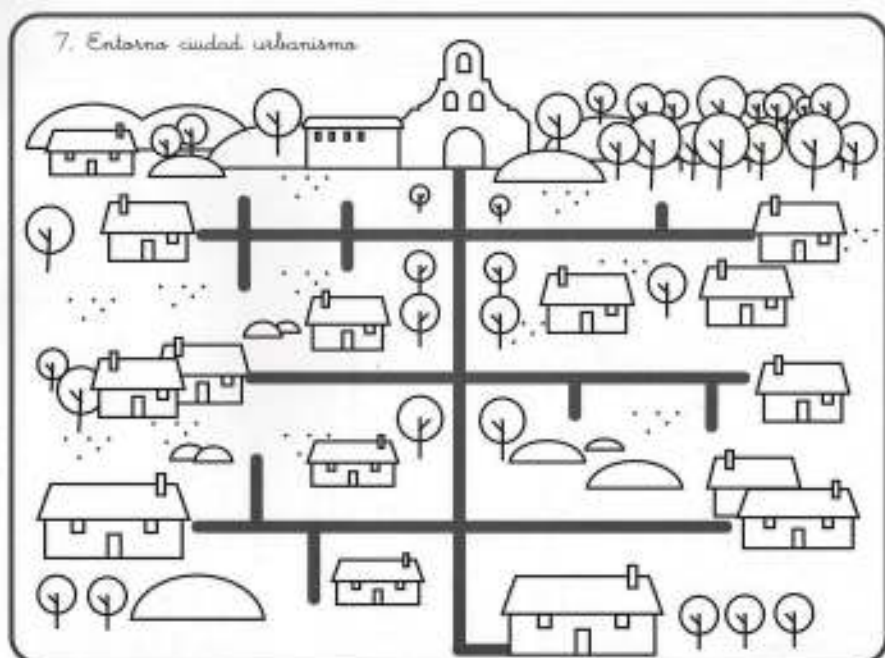
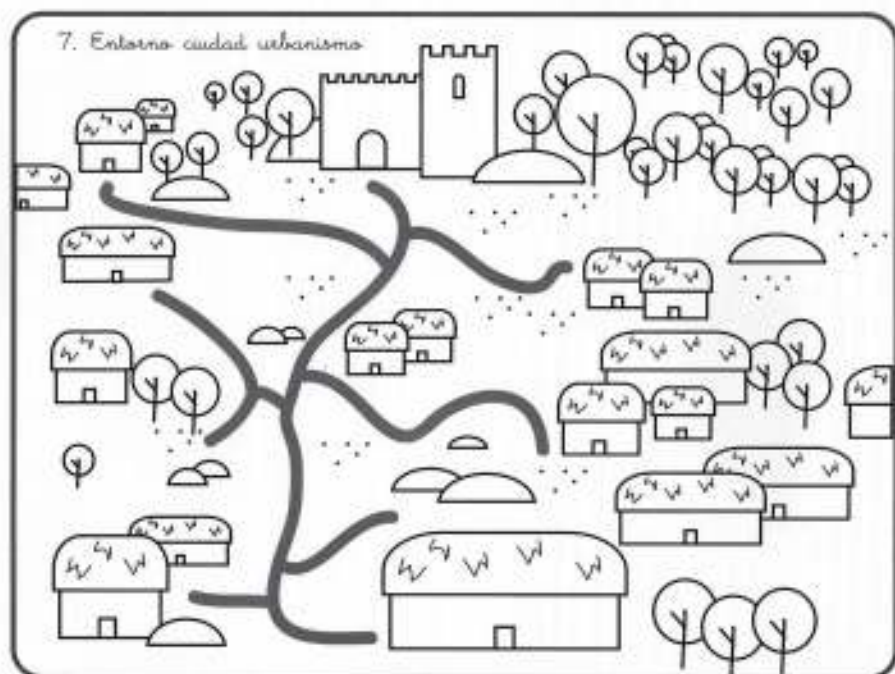
### 6. Alimentación



## GUIA DEL PROFESORADO DE INFANTIL

**E. Urbanismo y construcción: Identificar y diferenciar trazados de distintas ciudades, reconociendo las características de sus propios municipios.**

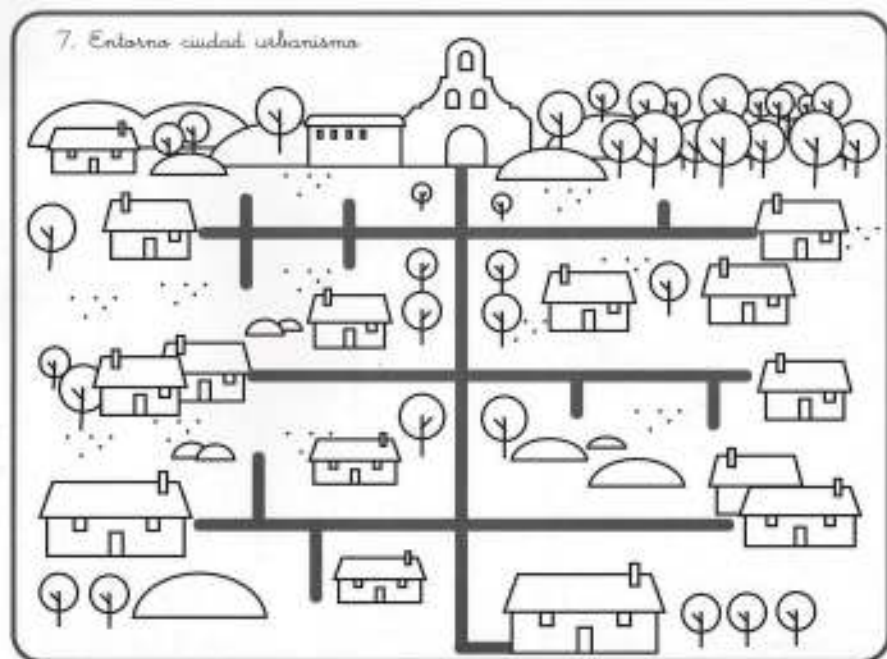
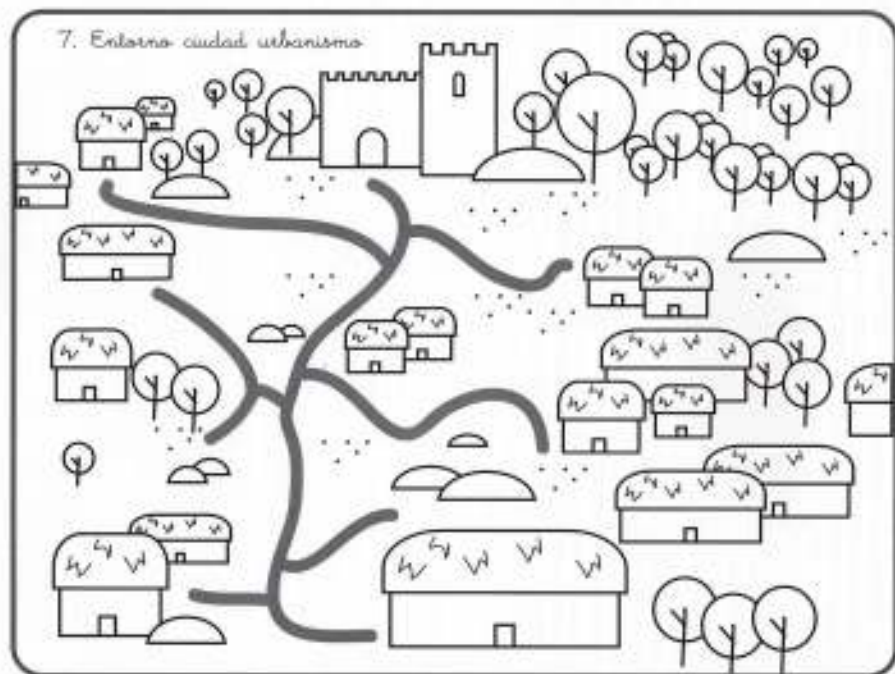
**Actividad E1:** Se presenta al alumnado una ficha en la que aparecen dibujados dos o tres modelos de urbanismo: antiguo (poblado diseminado e irregular), medieval (trazado de calles estrechas y sinuosas dentro del recinto amurallado, Siglo XVIII (modelo ortogonal empleado en las Nuevas Poblaciones). Señalarán el modelo que pertenece su municipio. Colorearán las calles estrechas de rojo, y las anchas de verde.



## GUIA DEL PROFESORADO DE INFANTIL

**E. Urbanismo y construcción: Identificar y diferenciar trazados de distintas ciudades, reconociendo las características de sus propios municipios.**

**Actividad E2:** En otra ficha se presenta al alumnado dos viñetas con un trazado de calles curvas y otro de calles rectas, teniendo que señalar el camino de un personaje medieval y un colono tienen que seguir para llegar a la plaza pública o de la iglesia.



## GUIA DEL PROFESORADO DE INFANTIL

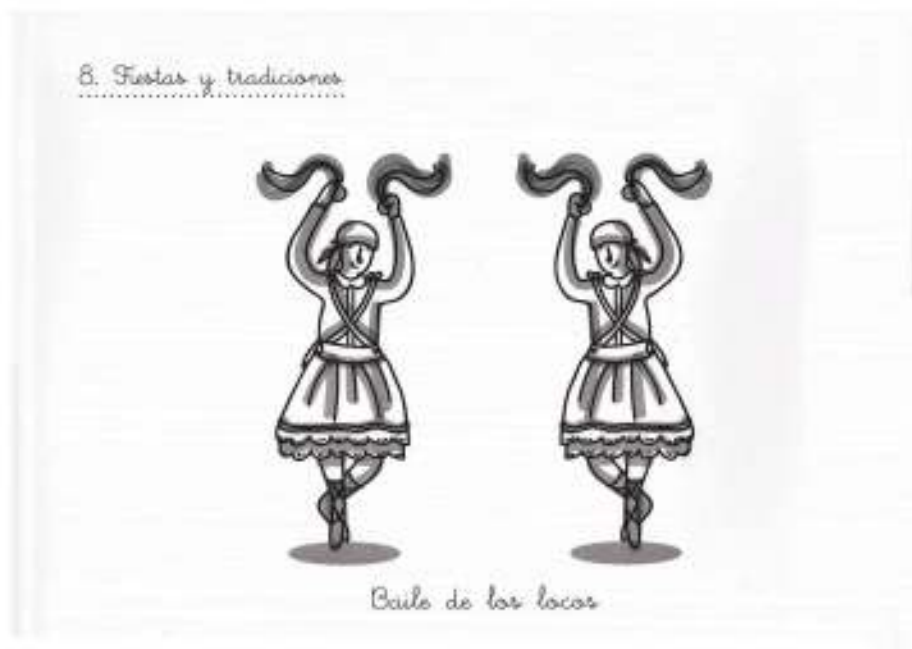
### F. Entorno familiar, social y cultural.

Conocer el legado cultural de los colonos a través de las fiestas y tradiciones locales.

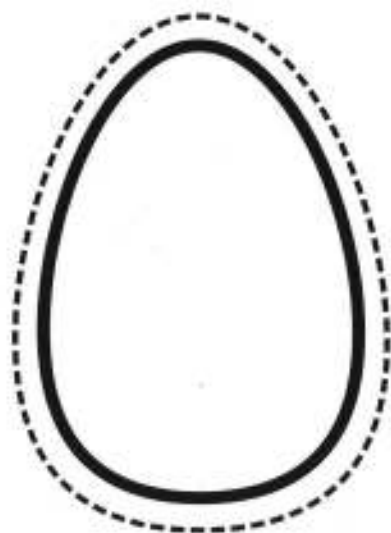
**Actividad F1** Se presenta al alumnado una ficha en la que aparece dibujado el contorno de un huevo para que lo dibujen, decoren, lo recorten y lo cuelguen en clase.

Al lado figura también un bailarín del Baile de los Locos, que deben dibujar con sus colores

En clase se explicarán las fiestas y tradiciones locales vinculadas a los colonos y fundación del municipio



8. Fiestas y tradiciones



Pintahuevos o huevos pintados





**FUERO** **250**  
1767-2017  
[www.fuero250.org](http://www.fuero250.org)